

NPU-T

PUBLIC
& PRIVATE
SCHOOLS

Property of the Georgia State University Library. The City of Atlanta may own copyrights in this item under Title 17 of the U.S. Copyright Law. In the event the City of Atlanta may own such copyright, the City has granted GSU Library a non-exclusive license to digitally display these materials. The City of Atlanta does not attest to the accuracy of this image. The contents of this item, including all images and text, are for personal, educational and non-commercial use only.

MAP 4-1

1" = 2000'



RESEARCH &
INFORMATION

BUREAU OF PLANNING
CITY OF ATLANTA

THIS REPORT WAS FINANCED
IN PART BY A COMPREHENSIVE
PLANNING GRANT FROM THE
DEPARTMENT OF HOUSING
AND URBAN DEVELOPMENT
THROUGH SECTION 701 OF
THE HOUSING ACT OF 1954,
AS AMENDED.

El papel de la preservación histórica en Atlanta Public Schools

Por qué mantener edificios históricos puede mejorar y promover el propósito de la educación pública al conservar su pasado, presente y futuro.

Presentado por: David Mitchell
22 de junio de 2022, 9:00 a. m.



ATLANTA
Preservation Center

La misión del Atlanta Preservation Center es promover la preservación de los edificios, vecindarios y paisajes arquitectónicos histórica y culturalmente significativos de Atlanta a través de la educación y la defensa.

Al hacer crecer el catálogo de edificios/estructuras del catálogo de APS, tenemos la oportunidad de mostrar como APS ha sido una de las pocas constantes en Atlanta que siempre se ha esforzado por promover la educación.

Si bien el proceso para lograr esto ha tenido desafíos, al mantener nuestras escuelas históricas y usarlas para preservar el espíritu de APS, sostenemos que la educación sigue siendo un sello distintivo de Atlanta.

**BRADEN
FELLMAN**



Be Unique. Be Original. Be Intown.

Venetian Hills Elementary School



- 1910 Venetian Drive SW, Atlanta, GA 30311
- Construido 1954/1968 (Edificio 2020 y 2010)
- Aprox. 48,427 pies cuadrados
- El arquitecto fue A. Thomas Bradbury, quien diseñó la Mansión del Gobernador, el Yaarab Shrine Center y muchos otros edificios y escuelas gubernamentales de Atlanta.

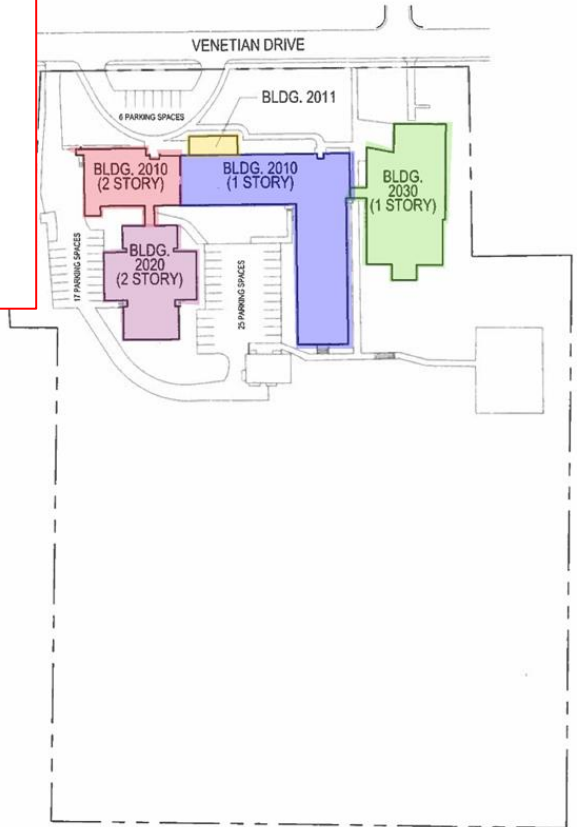
Venetian Hills

Edificio 2010 (construido en 1954): 30,301
pies cuadrados

Edificio 2011 (Construido en 1993): 1,015
pies cuadrados

Edificio 2020 (construido en 1968): 18,126
pies cuadrados

Edificio 2030 (construido en 1998): 11,482
pies cuadrados



GADOE SQUARE FOOTAGE
EXTERIOR: 44,555 SF
INTERIOR: 60,924 SF



Atlanta Public Schools
Facilities
Service Center
1631 Le Fransa Street, N.E.
Atlanta, Georgia 30307

Facility:
**VENETIAN HILLS
ELEMENTARY
SCHOOL**

1910 Venetian Drive., S.W.
Atlanta, Georgia 30311

Georgia DOE Facility Number:
2568

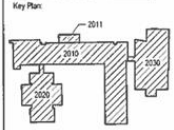
MIs: _____ 20

FTE: _____ 325

Site Area: _____ 9.3 Acres

Total Building Area: _____ 60,924 s.f.

DOE Building Number	Date Occupied
2010	1954
2011	1993
2020	1968
2030	1998



Date: 2014 Property Inventory

Revision: _____

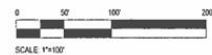
Sheet Title: _____

SITE PLAN

Sheet Number: _____

C1

SITE PLAN



Información del Venetian Hills Neighborhood

- Los precios de las viviendas casi se duplicaron desde diciembre de 2019 y están en el mercado un promedio de 26 días
- Ingreso medio promedio \$37,006 - \$58,652
- Precio promedio por casa \$330,000
- Promedio de alquiler \$1,200
- Tiene entradas para conectarse a Beltline
- NPU S



CD Hubert Elementary



- 1043 Memorial Dr, Atlanta, GA 30316
- Construido en 1924/1937
- Aprox. 54,000 pies cuadrados
- Lleva desocupado desde 2012
- Construido sobre el sitio de la Batalla de Atlanta; el nombre original era John F. Faith Elementary, más tarde cambiado a CD Hubert Elementary y finalmente a Tech High

Información del CD Hubert Neighborhood

- Precio promedio por una casa en East Atlanta es \$430,000, un aumento del 2.3% desde el último
- Promedio de alquiler en East Atlanta es \$2,300
- El ingreso medio del hogar es \$80,462 - \$109,366
- Fácil acceso a la autopista y a Beltline
- NPU N



Lakewood Elementary



- 335 Sawtell Avenue Southeast, Atlanta, GA
- Construido en 1911 o 1932
- Aprox. 44,607 pies cuadrados
- Diseñado por la firma Edwards y Sayward, que también diseñó los edificios de Estilo Misión de Lakewood Fairgrounds

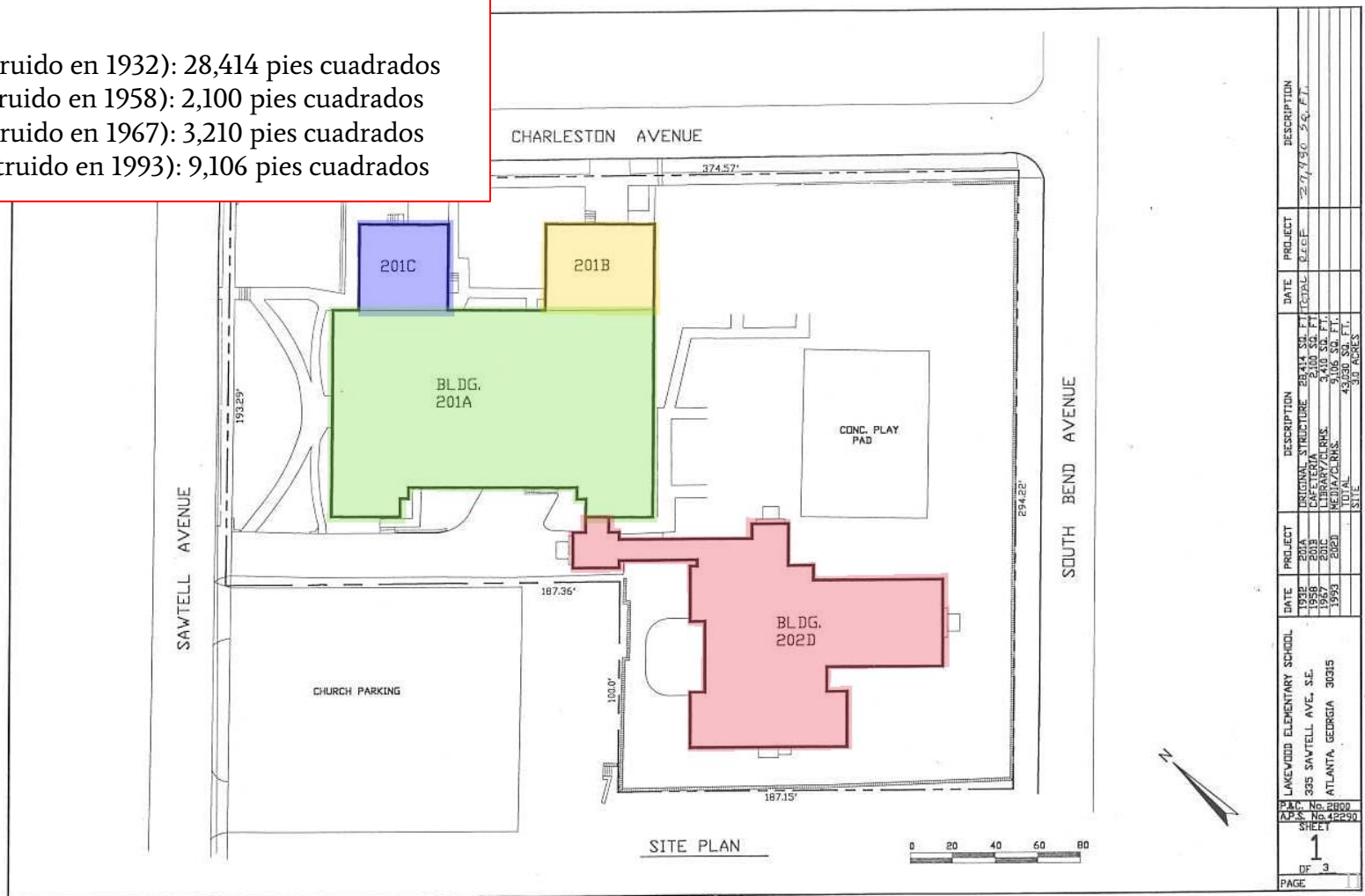
Lakewood

Edificio 201A (construido en 1932): 28,414 pies cuadrados

Edificio 201B (construido en 1958): 2,100 pies cuadrados

Edificio 201C (construido en 1967): 3,210 pies cuadrados

Edificio 202D (construido en 1993): 9,106 pies cuadrados



DATE	PROJECT	DESCRIPTION	DATE	PROJECT	DESCRIPTION
1932	201A	ORIGINAL STRUCTURE	1932	201A	ORIGINAL STRUCTURE
1958	201B	ADDITION	1958	201B	ADDITION
1967	201C	LIBRARY/CLERKS	1967	201C	LIBRARY/CLERKS
1993	202D	LIBRARY/CLERKS	1993	202D	LIBRARY/CLERKS
		TOTAL			TOTAL
		28,414 SQ. FT.			28,414 SQ. FT.
		2,100 SQ. FT.			2,100 SQ. FT.
		3,210 SQ. FT.			3,210 SQ. FT.
		9,106 SQ. FT.			9,106 SQ. FT.
		43,830 SQ. FT.			43,830 SQ. FT.
		32 ACRES			32 ACRES

LAKEWOOD ELEMENTARY SCHOOL	PROJECT	DESCRIPTION
335 SAWTELL AVE. S.E.	201A	ORIGINAL STRUCTURE
ATLANTA, GEORGIA 30315	201B	ADDITION
	201C	LIBRARY/CLERKS
	202D	LIBRARY/CLERKS
		TOTAL
		43,830 SQ. FT.
		32 ACRES

P.L.C. No. 2800	DATE	PROJECT	DESCRIPTION
A.P.S. No. 14239	1932	201A	ORIGINAL STRUCTURE
	1958	201B	ADDITION
	1967	201C	LIBRARY/CLERKS
	1993	202D	LIBRARY/CLERKS
			TOTAL
			43,830 SQ. FT.
			32 ACRES

SHEET	1
DF	3
PAGE	

Información de Lakewood Neighborhood

- Precio promedio por una casa en Lakewood Heights es \$407,000
- Promedio de alquiler es de aprox. \$1,500
- El ingreso medio por hogar en Lakewood Heights es \$29,157 - \$49,662
- Lakewood Heights figura en el Registro Nacional como un distrito histórico
- NPU Y



Anderson Park Elementary School



- 2050 Tiger Flowers Drive NW, Atlanta, GA 30314
- Construido en 1956
- Aprox. 35,089 pies cuadrados
- Demostración de APS estimada en \$600,000
- La construcción de esta escuela fue anunciada en 1954 como parte de un programa de expansión de \$5 millones iniciado por ABOE

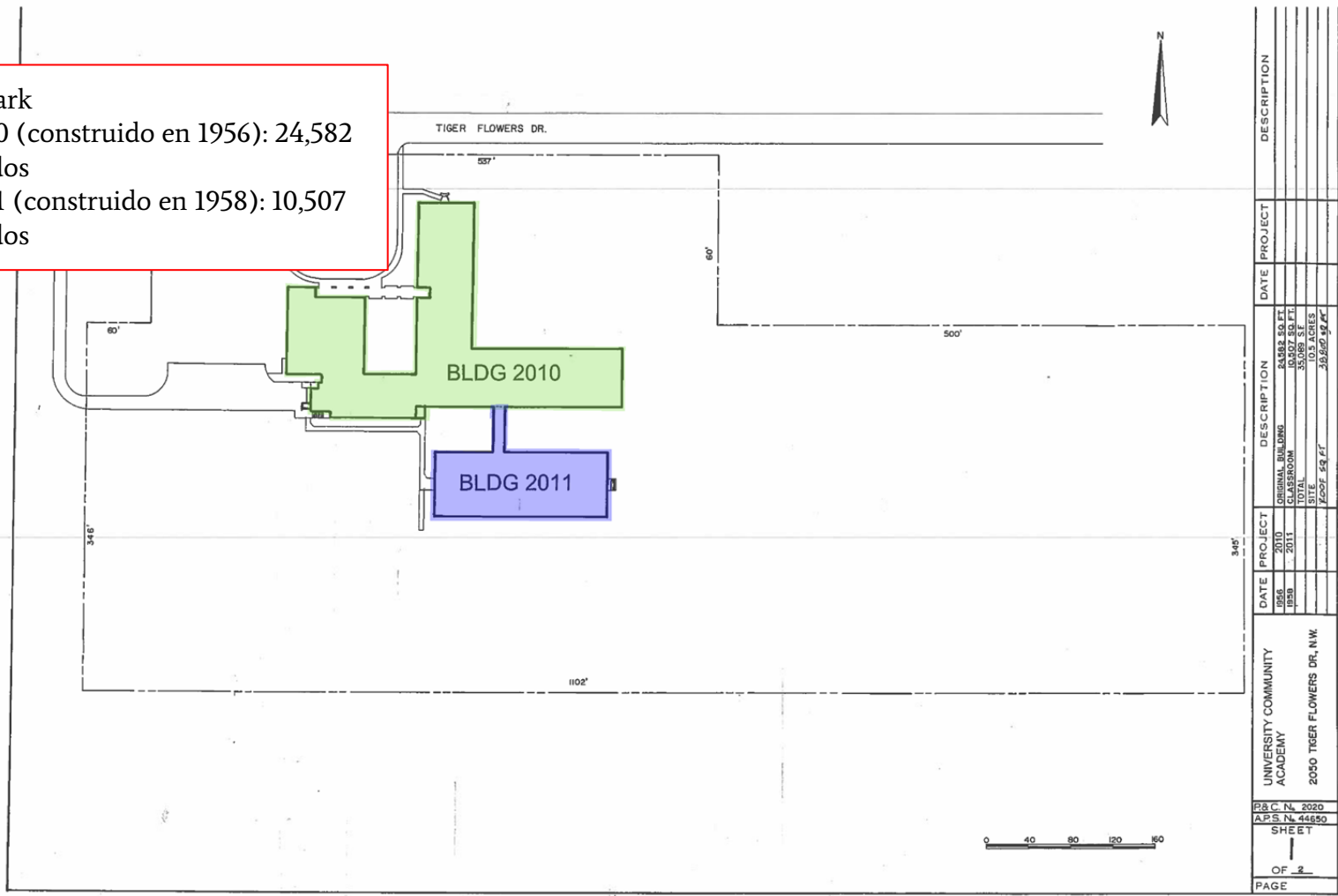
Anderson Park

Edificio 2010 (construido en 1956): 24,582

pies cuadrados

Edificio 2011 (construido en 1958): 10,507

pies cuadrados

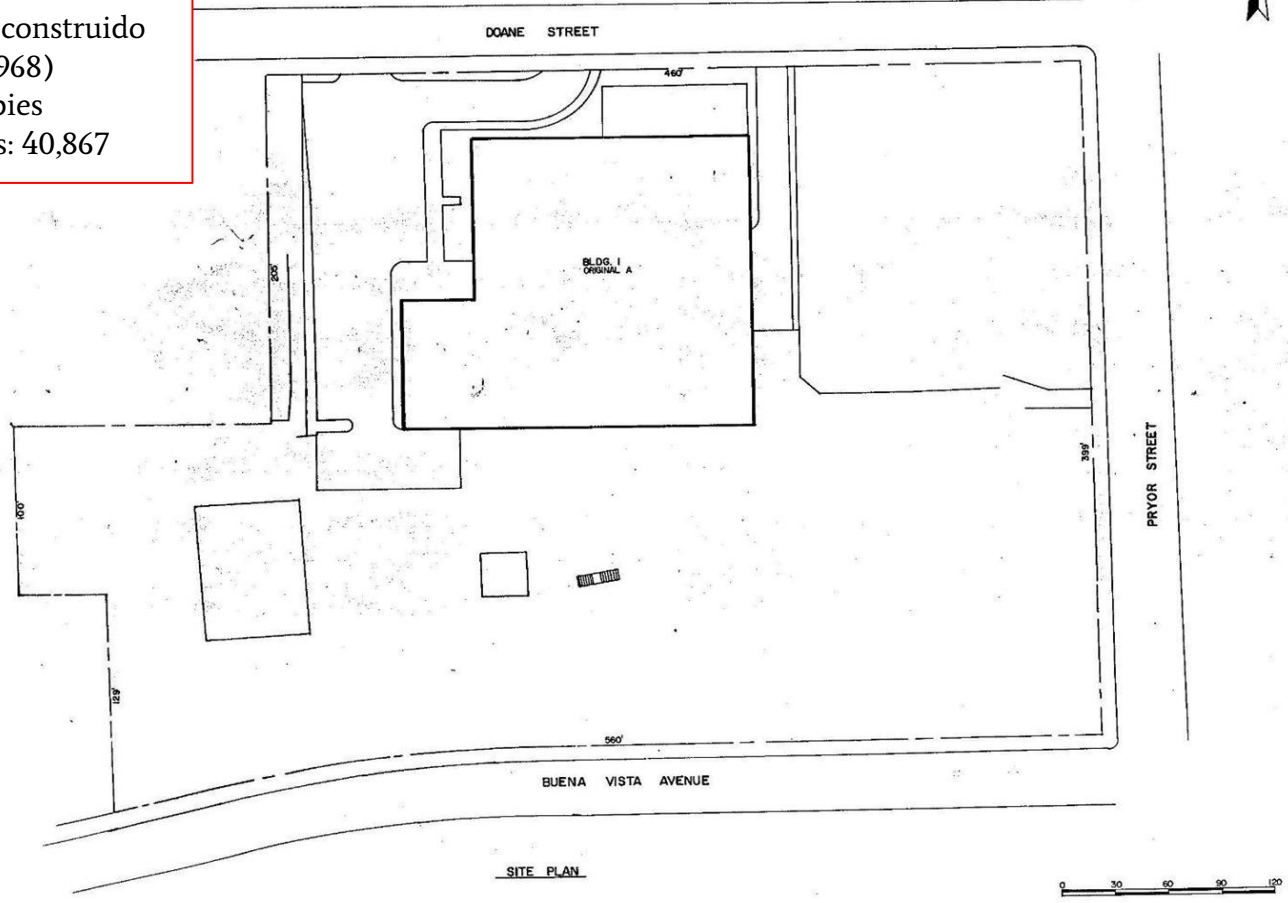


Pryor Street Elementary



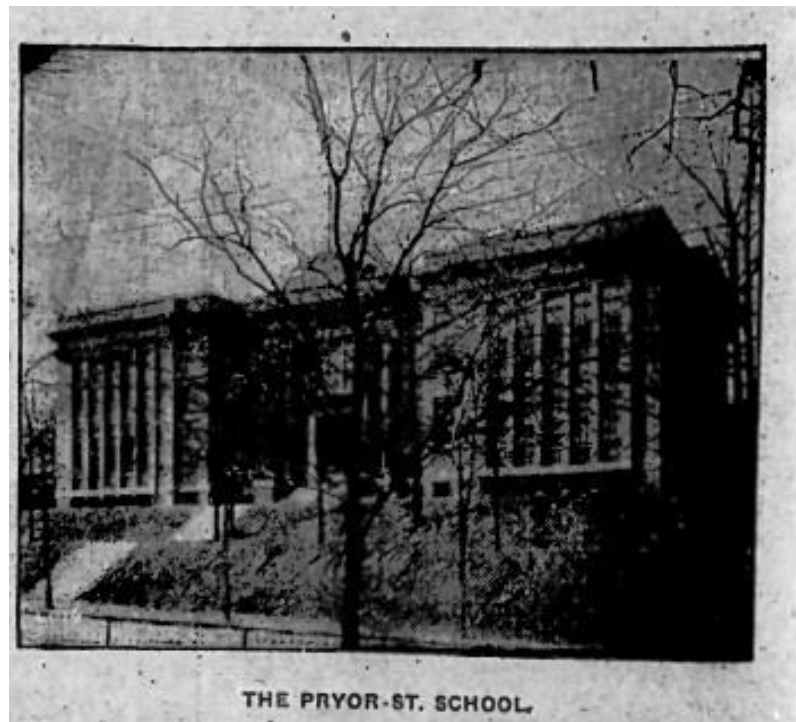
- 200 Doane Street, SW, Atlanta, GA 30315
- Construido en 1968
- Aprox. 40,867 pies cuadrados
- Demostración de APS estimada en \$700,000
- Cerró sus puertas en 1983 y poco después se convirtió en un centro de rehabilitación y refugiados.

Pryor St (construido en 1906/1968)
Total de pies cuadrados: 40,867



Información del Pryor Elementary Neighborhood

- Los precios de las viviendas en Mechanicsville casi se han duplicado desde enero de 2019
- Precio promedio por casa es \$280,000
- Promedio de alquiler es de aprox. \$1,400
- El ingreso medio por hogar es \$48,853 - \$66,150
- NPU V



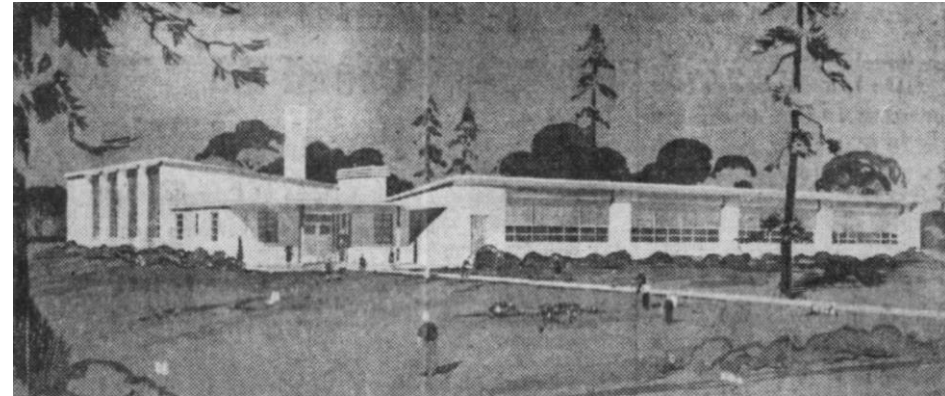
Carey Elementary School



- 2588 Etheridge Dr NW, Atlanta, GA 30318
- Construido en 1948/1969
- Aprox. 261,460 pies cuadrados
- Demostración de APS estimada en \$500,000
- Lleva el nombre de John B. Carey, quien poseía y vendía la tierra que conforma Carey Park.

Información del Carey Elementary Neighborhood

- Precio promedio por una casa en Carey Park es \$295,000
- Promedio de alquiler es de aprox. \$1,900
- El ingreso medio del hogar es \$57,409-\$90,768
- Bellwood Homes ha comenzado la construcción de nuevas casas unifamiliares y urbanizaciones de más de 1700-2000 pies cuadrados en todo el vecindario, así como espacios comerciales.
- NPU G



A.D. Williams Elementary School



- 1064 Wilkes Circle, NW, Atlanta, 30318
- Construido en 1967
- Aprox. 86,901 pies cuadrados
- Demostración de APS estimada en \$1,500

AD Williams

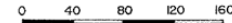
Edificio 2010 (construido en 1967): 70,006 pies cuadrados

Edificio 2021 (construido en 1993): 8,735 pies cuadrados

Edificio 2031 (construido en 1993): 9,078 pies cuadrados



SITE PLAN

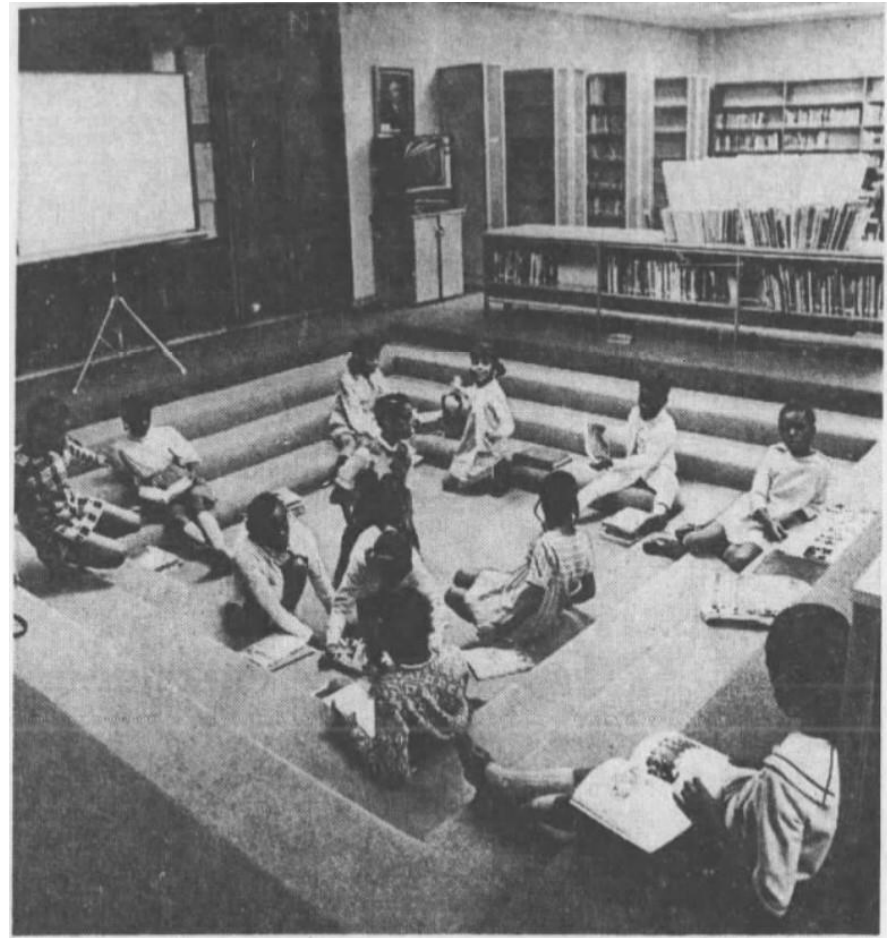


DATE	PROJECT	DESCRIPTION	DATE	PROJECT	DESCRIPTION
1967	2010	ORIGINAL STRUCTURE			70,006 S.F.
1993	2021	CLASSROOMS			8,735 S.F.
1993	2031	MULTI-PURPOSE			9,078 S.F.
		TOTAL			87,819 S.F.
		SITE			5.0 ACRES

WILLIAMS ELEM SCHOOL
 1065 WILKES CIR., N.W.
 P&C N. 3270
 APS N. 44883
 SHEET
 1
 OF 3
 PAGE

Información del AD Williams Neighborhood

- Precio promedio por una casa en Brookview Heights es de aprox. \$380,000, un 19.2% más que el año pasado
- Promedio de alquiler es de aprox. \$1,900
- El ingreso medio del hogar es \$32,451-\$37,292
- AH tiene planes para una revitalización de la comunidad de Bowen Homes, que incluiría residencias de ingresos mixtos, desarrollo comercial y parques.
- NPU G



Staff Photo—Noel Davis
THIS IS THE 'CONVERSATION PIT' AT A. D. WILLIAMS SCHOOL
Aspects of Traditional Education Are Fast Disappearing

Brewer Elementary



- 2352 Bagwell Drive Southwest, Atlanta, GA
- Construido en 1958
- Aprox. 31,000 pies cuadrados
- Demostración de APS estimada en \$500,000

Información de Brewer Neighborhood

- Precio promedio por una casa en Polar Rock es \$182,000
- Promedio del alquiler aprox. \$1,500
- El ingreso medio por hogar es \$29,197-\$49,662
- NPU Z

